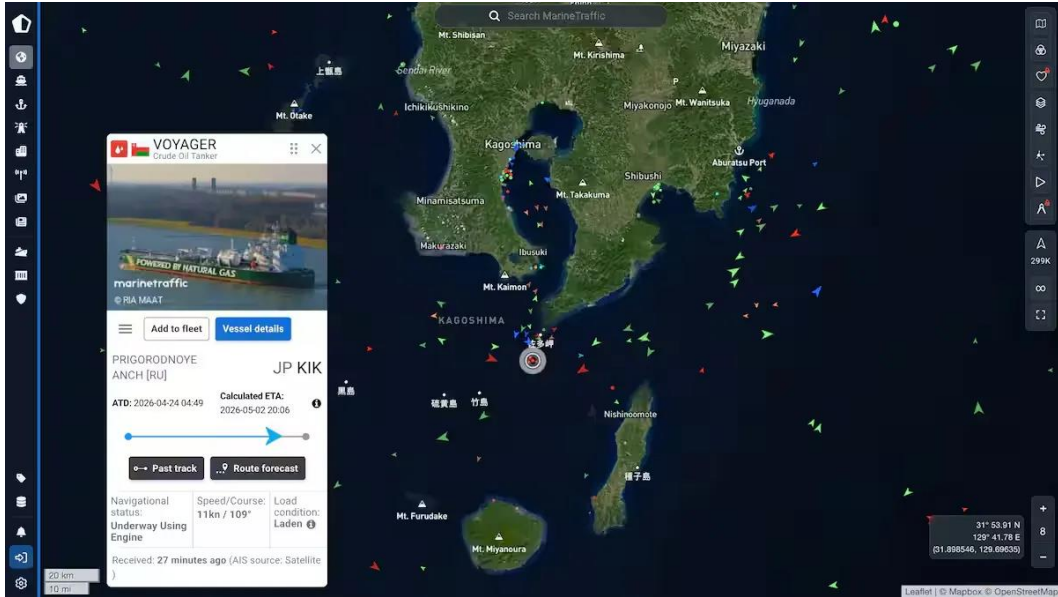


Sanctioned Tanker Carrying Russian Crude Set to Reach Ehime Port

エネルギーは、私たちの毎日の生活を支える大切なものですが、その背景にある国際的な動きまで意識する機会は多くないかもしれません。石油やガスの輸送をめぐる、国どうしの関係や安全保障が大きく関わることがあります。最近では、ホルムズ海峡の封鎖後、初めてとなる輸入の動きや、ロシア産の石油輸送をめぐる対応が注目されています。こうした問題は、私たちの暮らしや経済にも影響していくのかもしれませんが、エネルギーの安定供給のために、どのような取り組みが必要だと思いますか。



1. Article

Read the following article aloud.

A tanker carrying Russian crude oil is expected to arrive at Kikuma Port in Ehime Prefecture on May 2. Amid disruptions in Middle Eastern crude procurement, this is expected to be the first import of Russian crude since the [closure](#) of the Strait of Hormuz.

The vessel, Voyager, is under [sanctions](#) from multiple jurisdictions including the United States and the European Union. However, the crude it is carrying is believed to come from the Sakhalin 2 oil and gas project in Russia's Far East, which is exempt from Western sanctions.

The oil is expected to be delivered to [facilities](#) operated by Taiyo Oil near the port. The company previously received a shipment via the same vessel in June last year.

Continued on next page.

Source: Sanctioned Tanker Carrying Russian Crude Set to Reach Ehime Port

Japan Forward

本教材は、一般社団法人ジャパンフォワード推進機構、株式会社産経デジタルより許諾を得て、産経ヒューマンラーニング株式会社が編集しています。テキストの無断転載・無断使用を固く禁じます。

1. Article

A spokesperson for Taiyo Oil said the shipment was made following a request from Japan's Ministry of Economy, Trade and Industry (METI). The company said it understood the cargo was not subject to sanctions and noted it had suspended imports of Russian crude after Moscow's invasion of Ukraine in 2022, resuming only under government instruction.

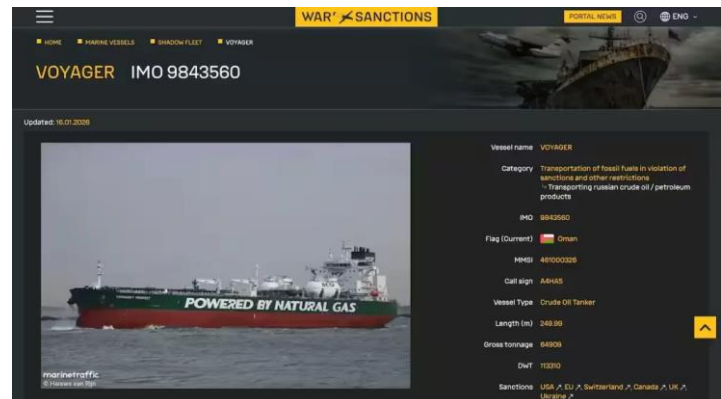
An official from METI's Agency for Natural Resources and Energy said that, amid growing tensions in the Middle East, even limited volumes of Russian crude would **contribute** to Japan's energy **stability**. The official added that Japan had consulted with the United States and confirmed that imports linked to Sakhalin 2 do not present a sanctions risk.

According to vessel-tracking data, the Voyager left Prigorodnoye in Sakhalin on April 24, passed through the Sea of Japan, and travelled through waters off southern Japan before approaching the Osumi Strait near Kagoshima as of May 1. It is scheduled to arrive at Kikuma Port on the evening of May 2.

The Oman-flagged tanker was built in 2019 and was designated a sanctions target by the US Treasury in January 2025 in connection with Russia's invasion of Ukraine. It was later added to EU sanctions lists.

Japan continues to import liquefied natural gas (LNG) from Sakhalin 2. Because oil and gas fields often produce crude oil alongside natural gas, crude oil is also being shipped as a byproduct of the project.

An official from the energy agency said that if the closure of the Strait of Hormuz continues, any decision on resuming imports of Russian crude oil outside Sakhalin 2 would be made "based on national interest and a comprehensive assessment."



Source: Sanctioned Tanker Carrying Russian Crude Set to Reach Ehime Port

2. Key phrases and vocabulary

First repeat after your tutor and then read aloud by yourself.

1. closure 閉鎖

The sudden closure of the bridge caused long traffic delays.

2. sanction 制裁

The skier could not participate in the competition because of international sanctions.

3. facility 施設

The biological research facility was built just outside the city.

4. contribute 貢献する

Daily exercise can contribute to better sleep.

5. stability 安定

The bus tour company worked hard to maintain financial stability.

3. Questions

Read the questions aloud and answer them.

1. Why is this oil shipment important for Japan?
2. Why does Japan consider Sakhalin 2 oil different from other Russian crude oil?
3. What did METI say about the role of Russian crude oil imports?
4. Do you think Japan should import energy from countries under sanctions if energy supplies become unstable?
5. What are some risks of depending too heavily on one region for energy imports?

4. ロシア産原油を載せた制裁タンカーが愛媛へ ホルムズ封鎖後初の輸入、サハリン2で生産

欧州連合（EU）や米国を含む5カ国から制裁を受けるロシア関連の原油タンカー「ボイジャー」が5月1日、ロシア産原油を積載して、愛媛県今治市の菊間港に向かっていることが分かった。中東産原油の調達が滞る中、ホルムズ海峡の封鎖後初のロシア産原油輸入になるとみられる。サハリン（樺太）の石油・天然ガス開発事業「サハリン2」で生産されたもので、米国やEUによる制裁の例外となっている。

菊間港周辺にある太陽石油（東京都千代田区）の石油施設まで原油を運搬しているとみられる。ボイジャーは昨年6月にも、この石油施設へ原油を運搬した。

太陽石油の広報担当者は「経済産業省から、昨年と同様に原油受け入れの依頼があった。ボイジャーによる輸入は制裁対象にはなっていないと聞いている」と話した。同社は2022年のウクライナ侵略後にロシア産原油の取引を中止し、経産省の要請があった場合のみ輸入しているという。

経産省資源エネルギー庁の担当者は産経新聞の取材に対し、「中東情勢が悪化する中、量は少ないが、ロシア産の原油もエネルギーの安定供給において重要だ。米国とも調整し、サハリン2からの輸入は、制裁リスクがないことを確認している」と述べた。

船舶の位置情報を提供するサイト「マリントラフィック」によると、ボイジャーは4月24日にサハリンのプリゴロドノエ港を出港し、日本海沿岸のナホトカ湾を經由して、大隅海峡（鹿児島）に迫っている。現在は、佐多岬（鹿児島）の南約10キロ沖の海上を11ノット（時速約20.4キロ）で航行。菊間港には2日午後7時19分に到着予定となっている。

ボイジャーは、2019年建造のオマーン船籍の原油タンカー。2025年1月、米財務省の外国資産管理局（OFAC）がロシアのウクライナ侵略に関連して制裁対象に指定し、EUなども続いた。ただサハリン2は、米国やEUの制裁適用から除外されている。

日本はサハリン2からLNG（液化天然ガス）の調達を継続している。ガス田はその性質上、天然ガスに加えて、原油も「随伴」で産出されるため、サハリン2から原油の輸入が行われている。

出典：ロシア産原油を載せた制裁タンカーが愛媛へ ホルムズ封鎖後初の輸入、サハリン2で生産
[Japan Forward](#)